

**VALDIERI**  
*Andonno*



# SIVA: Sistema Informativo Valanghe



Sistema Informativo Geografico On line

o Regionale per le Ricerche  
orali e Geologiche

Accedi ad altri Servizi

Consulta alla scala

Avviga nella  
mappa



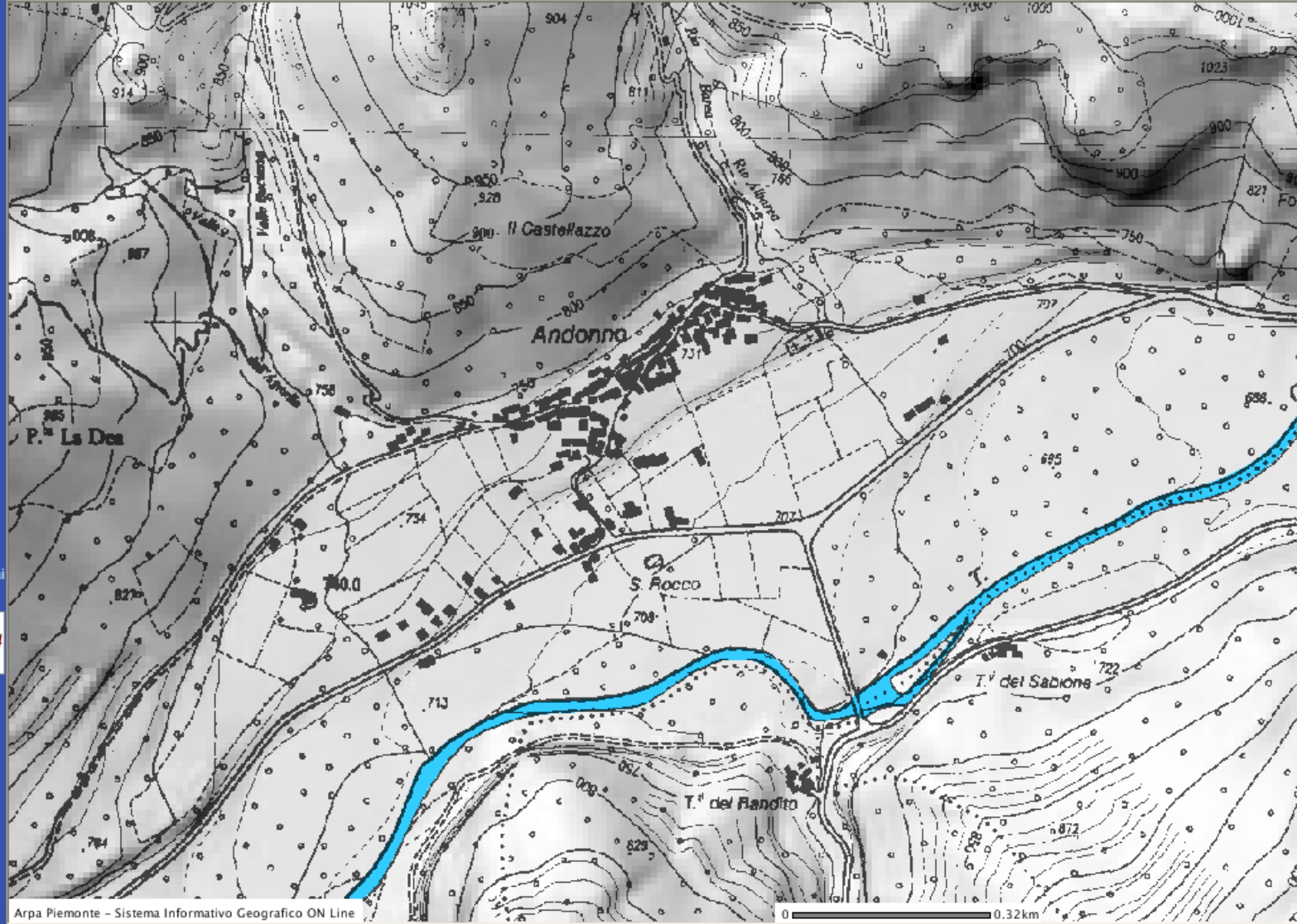
Interroga i  
dati



La corrente  
(indicativa)

032 Vai

UTM-WGS84



Tem

Aggiorna la vista

- Tutti i Layers
- Dati di Base
- Rilievo
- Rete stradale
- Toponimi
- Dati extraregion
- Taglio sezioni C
- Taglio sezioni C
- Idrografia (linea)
- Idrografia (areal
- CTR 10.000
- Province
- Comuni
- Aree edificate
- Bacini Idrografici
- Bacini terzo livel
- Bacini secondo
- Bacini primo liv
- Carta delle valangh
- Aree indagate
- Opere di difesa
- Informazioni sto
- Valanghe con d
- Valanghe da fot
- Zone pericolose
- Pericolo localizz

Aggiorna la vista

Tema attivo:  
Aree indagate

**1851, 23 ottobre** – “Il Gesso allagò tutte le circostanti campagne, e ruppe il ponte per cui la strada provinciale di Mondovì comunica con questa città... Due persone sono già perdute” (*Gazzetta Piemontese*, N. 252, 24 ottobre 1851). Presso Valdieri, “oltre ai varii danni avvenuti per la gonfiezza del Rio e del torrente Gesso, si nota principalmente la distruzione della maggior parte del lungo ponte sul Gesso, detto del molino, quello dei bagni e delle foreste Bellingeri, come pure l’intercettazione delle comunicazioni sulla strada, che tende a Borgo S. Dalmazzo... Le acque del Gesso hanno attraversato la strada reale che dà accesso al ponte” (*Gazzetta Piemontese*, n. 253, Sabato 25 ottobre 1851). “Nella Valle del Gesso: Andonno ha sofferto un danno di lire 10,000- Roaschia di circa la metà- Valdieri di 100,000- Entracque di 85,000. Più sentiti e notevoli sono i guasti arrecati dalla Stura” (*Gazzetta del Popolo*, 17 novembre 1851).

**1890, 12 maggio** - "In Valle Gesso la strada Provinciale ha sofferto danni rilevanti. Presso Andonno le acque del torrente Sabenic invadendo improvvisamente la via carrozzabile travolgevano la vettura postale" (*La Sentinella delle Alpi*, n. 112 del 14 maggio 1890).

**1900, 3-4 giugno** – “Danni arrecati... alle strade provinciali e relativi manufatti... Agli stretti di Andonno la violenza delle acque provocò la formazione di parecchie breccie nell'alto muro di sostegno contro il torrente, ed alla estremità a valle aggiungendosi alla violenza del torrente quella del fosso relativo detto di S. Giuliano che ostruì con le sue alluvioni il tombino di scarico attraverso alla strada, avvenne la rovina completa di un tratto del muro di sostegno... per la lunghezza di circa 20 metri... Il Rivo della Bruna che attraversa la strada con un cunettone lasciò sulla strada una grande quantità di materiali... Nella piena del **1898** essendo state impoverite notevolmente le scogliere di protezione... veniva provveduto nella scorsa primavera ad un conveniente loro risanamento, ma la piena del corrente mese deve avere nuovamente danneggiate le scogliere medesime” (Ufficio Tecnico Centrale della Provincia di Cuneo, 11 giugno 1900).

**1949, maggio** - "Risulta seriamente danneggiata la strada comunale da S. Anna a Terme, dove per alcuni tratti un seguito alla grande quantità di materiale... riportato dalla furia delle acque il transito... risulta molto difficile... Anche le due diramazioni da Terme a Pian del Re e da Terme a Valasco, risultano seriamente danneggiate... nel tratto stradale da Andonno a Valdieri... nei pressi dei Fortini, in seguito ad un improvviso sbocco d'acqua e franamento del terreno, il transito è stato interrotto per diversi giorni... molto danneggiate le altre strade comunali di montagna, Desertetto, Madonna del Colletto, Ameris, Valiotta... In seguito alla piena del torrente Gesso e straripamento in diverse località. sono stati asportati dalle acque i diversi appezzamenti di terreno per maggior parte coltivati... il maggior danno è stato arrecato al ponte sul torrente Gesso, nei pressi del Mulino di Valdieri, dove risulta già danneggiato dall'ultimo nubifragio, provvisoriamente ricostruito... e ora nuovamente asportato... " (CFS, Distaccamento di Valdieri, 18 maggio 1949).

### Ponti

Rec	Danno	Numero casi	Decodifica
1	Ponte distrutto	piu' di 6	Ponte che in occasioni diverse ha subito danni e distruzioni - da 3 a 6 casi accertati

### Alveo-tipi

Codice BDGeo	Nomecorso d'acqua	Tipologia	Decodifica
154	GESSO	3	Zona alpina - Tronchi di corsi d'acqua tendenzialmente pluricursali (pendenze comprese tra 1% e 0.4%) sviluppati in fondovalle ampio, incisi in depositi alluvionali. Processi: erosioni, disalveamenti, esondazioni con alluvionamenti e deposito di ma

### Idrografia

Rec
1
2

### Province

Rec	Provincia
1	Cuneo

### Bacini terzo livello

Rec	NOME
1	STURA DI DEMONTE

### Bacini secondo livello

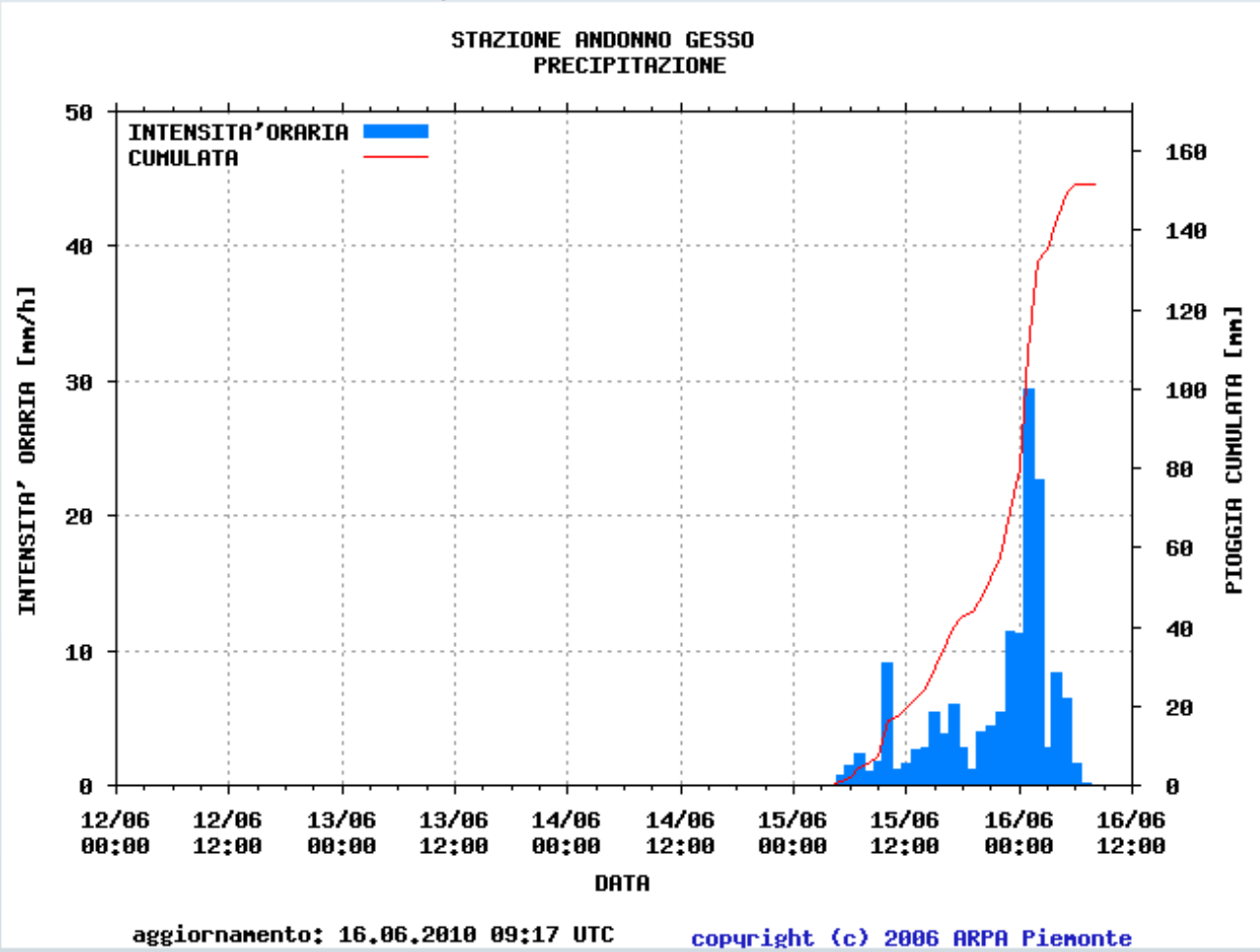
Rec	NOME
1	GESSO

### Bacini primo livello

Rec	NOME
1	ROASCHIA RIO DI
2	2*INT. GESSO

Re: Piemonte e Valle d'Aosta, 16 Giugno 2010

Nel cuneese a parte i dati eclatanti della Valle Po, da segnalare anche un nubifragio da 83mm abbattutosi nelle prime ore della mattinata in Valle Gesso nel comune di Valdieri, frazione Andonno. 😊





Andonno, Valdieri CN.



Image © 2011 DigitalGlobe  
© 2011 Tele Atlas  
Image © 2011 European Space Imaging

©2011 Google

Data di acquisizione delle immagini: 18 Lug, 2007 Lat 44.295140° Lon 7.432872° elev 724 m

Alt 2.07 km